

แผนปฏิบัติการด้านการพัฒนาอุตสาหกรรม พืชกัญชาสู่เชิงพาณิชย์ (พ.ศ. 2566-2570)



ยุทธศาสตร์และนโยบายที่เกี่ยวข้องกับการพัฒนา อุตสาหกรรมพืชกัญชาสู่เชิงพาณิชย์



SUSTAINABLE DEVELOPMENT GOALS
17 GOALS TO TRANSFORM OUR WORLD



ยุทธศาสตร์ชาติ 20 ปี (พ.ศ. 2561-2580)

ยุทธศาสตร์ที่ 2 การสร้างความสามารถในการแข่งขัน

ยุทธศาสตร์ที่ 5 การสร้างการเติบโตบนคุณภาพชีวิตที่เป็นมิตรต่อสิ่งแวดล้อม

แผนแม่บท

ประเด็นที่ 3
การพัฒนา
การเกษตร

ประเด็นที่ 4
อุตสาหกรรมและ
บริการแห่งอนาคต

ประเด็นที่ 18
การเติบโตอย่างยั่งยืน

แผนปฏิรูปประเทศ

ด้านเศรษฐกิจ

ด้าน
ทรัพยากรธรรมชาติ
และสิ่งแวดล้อม

ร่างแผนพัฒนาฯ ฉบับที่ 13 (2566-2570)

ด้านที่ 1
เศรษฐกิจมูลค่าสูงที่เป็นมิตร
ต่อสิ่งแวดล้อม
(เกษตรและเกษตรแปรรูป
มูลค่าสูง)

ด้านที่ 3
วิถีชีวิตที่ยั่งยืน
(เศรษฐกิจหมุนเวียนและ
สังคมคาร์บอนต่ำ)

นโยบายรัฐบาล BCG Model

เกษตรและอาหาร มุ่งสู่การผลิตสินค้าเกษตรและอาหารจากการผลิตมากแต่สร้างรายได้น้อย ไปสู่การผลิตสินค้าที่เป็นพรีเมียมที่ผลิตน้อยแต่สร้างรายได้สูง รวมถึงการเพิ่มความหลากหลายของสินค้าเกษตรเศรษฐกิจ

สาขาพลังงาน วัสดุและเคมีชีวภาพ มุ่งเน้นการเพิ่มความมั่นคงด้านพลังงานและการต่อยอดสู่ผลิตภัณฑ์เคมีและวัสดุชีวภาพมูลค่าสูง ด้วยการใช้ประโยชน์จากทรัพยากรให้เกิดความคุ้มค่ามากที่สุด

กรอบนโยบาย ยุทธศาสตร์ แผน และมาตรการที่เกี่ยวข้องระดับหน่วยงาน



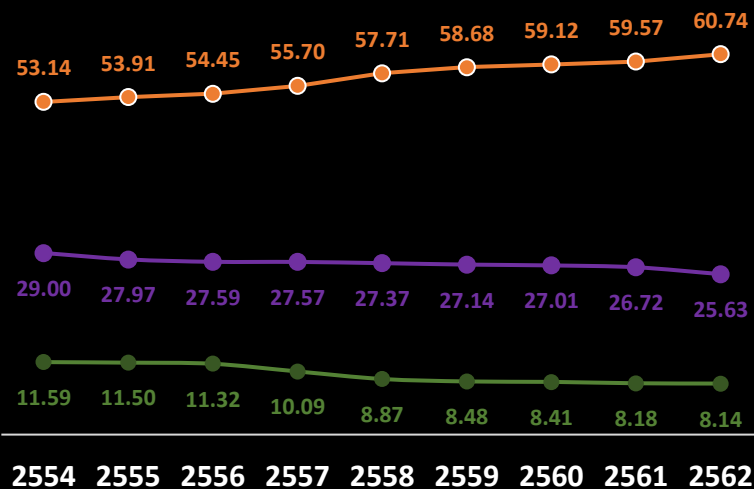
แผนปฏิบัติการพัฒนาเกษตรและอาหารพื้นที่สูง ระยะ 5 ปี (พ.ศ. 2553-2557) ภายใต้แผนยุทธศาสตร์การส่งเสริมการปลูกกาแฟเป็นพืชเศรษฐกิจบนพื้นที่สูง และแผนปฏิบัติการพื้นที่นำร่องส่งเสริมการปลูกกาแฟใน 5 จังหวัด ได้แก่ เชียงใหม่ น่าน เชียงราย ตาก และเพชรบูรณ์
ผลการดำเนินการ : วิจัยและพัฒนา Commercial MultiHemp ของไทย พันธุ์ RPF1-4 ให้สำไย และปัจจุบันได้รองรับพันธุ์ RPF5-8 %สำไยสูง และอยู่ระหว่างพัฒนาพันธุ์ให้ได้สำไยและ CBD สูงควบคู่กัน



วิจัยเพื่อปรับปรุงมาตรฐานปริมาณการปนเปื้อนสาร CBD, THC ในเมล็ดกัญชา น้ำมันเมล็ดกัญชา ไปรตีนจากเมล็ดกัญชา และผลิตภัณฑ์อาหารจากเมล็ดกัญชาของประเทศไทย

ปัญหาภาคเกษตร.....?

แนวโน้มการสร้างมูลค่าเพิ่มของสินค้า
ภาคเกษตรและอุตสาหกรรมต่อ GDP ไทย
ลดลงอย่างต่อเนื่อง



ที่มา : สำนักงานสภาพัฒนาการเศรษฐกิจและสังคมแห่งชาติ



สัดส่วน GDP ภาคการผลิต
ต่อ GDP ไทย



สัดส่วน GDP
ภาคบริการต่อ GDP ไทย

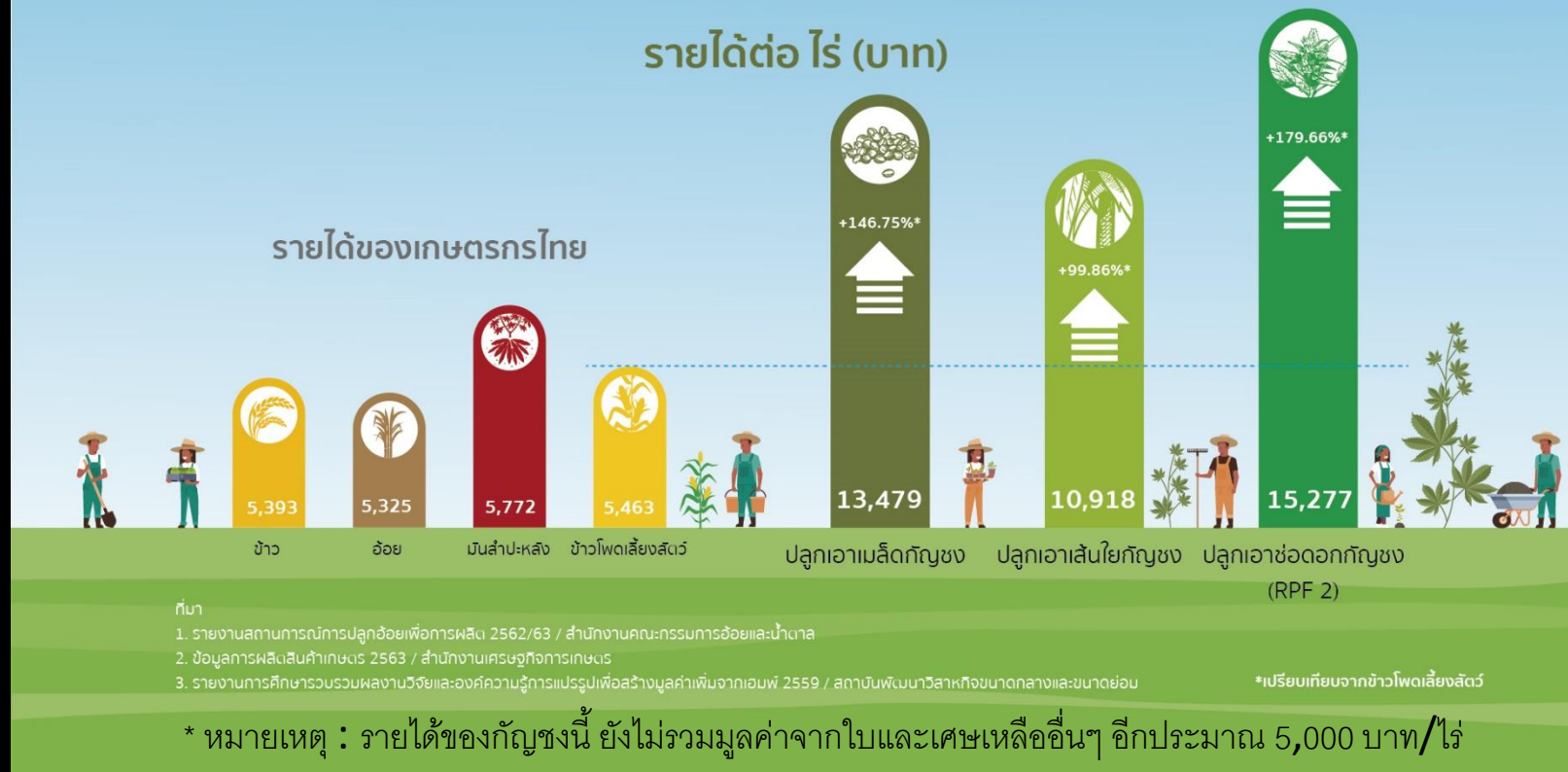


สัดส่วน GDP ภาคเกษตร
ต่อ GDP ไทย

รายได้ของกัญชง พืชเศรษฐกิจใหม่

รายได้ต่อ ไร่ (บาท)

รายได้ของเกษตรกรไทย



“

แนวโน้มรายได้จากการปลูกกัญชงต่อหนึ่งไร่ มีมูลค่าประมาณ 10,000 ถึง 15,000 บาทต่อไร่ สูงกว่าเมื่อเปรียบเทียบกับพืชเศรษฐกิจอื่น นอกจากนี้ กัญชงจะช่วยสร้างมูลค่าเพิ่มให้กับอุตสาหกรรม S-Curve และ New S-Curve ”

โอกาสและศักยภาพกัญชง

THE MANY USES OF HEMP



HEMP PLANT HAS
UP TO 50,000 USES

STALK

FIBER



TEXTILES



INSULATION



ROPE

HURDS



PAPER



ORGANIC COMPOST



ANIMAL BEDDING



FIBER BOARD

SEEDS

OIL



COOKING/SEASONING OIL



DIETARY SUPPLEMENT



BODY CARE PRODUCTS



FUEL



PAINT

SEED CAKE



FLOUR



BEER



ANIMAL FEED

HEMP NUT



MILK/DAIRY



BAKERY



GRANOLA



PROTEIN POWDER

ROOTS



MEDICINE



ORGANIC COMPOST

LEAVES/FLOWERS



ANIMAL BEDDING



MULCH/COMPOST



MEDICINE/RECREATION

HEMP PLANT USES

กัญชงสามารถใช้ประโยชน์ได้ทุกส่วน ตั้งแต่ช่อดอก ใบ เมล็ด เปลือก ลำต้น เส้นใย กิ่งก้าน และราก .

เป็นวัตถุดิบในหลายอุตสาหกรรม เช่น การแพทย์ อาหารและเครื่องดื่ม อาหารสัตว์ เครื่องสำอาง สิ่งทอ/สิ่งทอเทคนิค วัสดุคอมโพสิต วัสดุก่อสร้าง อุตสาหกรรมยานยนต์สมัยใหม่ และอุตสาหกรรมการบินและอวกาศ เป็นต้น

ต่อยอดเป็นสินค้าอุตสาหกรรมมูลค่าสูง โดยผลิตภัณฑ์ที่มีกัญชงเป็นส่วนประกอบมีกว่า **50,000** รายการ

ห่วงโซ่อุตสาหกรรมแปรรูปกุ้ง ผักดันการสร้างมูลค่าเพิ่มให้ผลิตภัณฑ์ไทย

มูลค่าเพิ่มสูงขึ้น

วัดฤทธิชัย

แปรรูปขั้นต้น

แปรรูปชั้นกลาง

แปรรูปชั้นปลาย



เมล็ด

ช็อคชอก*

(สิ่งเสพติดประเภทที่ 5)

ใบ

ลำดับ

ราก

ใบอบ/ตากแห้ง

ช็อคชอกบ/ตาก

รอกอบ/ตากแห้ง

เมล็ดตาก

แยกเส้นใยดิบ

แกนสับ/บด

กากเมล็ด

เส้นใย/เส้นด้าย

๒๕๑

ถ่านเฮมพ์



สารสกัด

น้ำมันแฮมป์

โปรตีน (แป้ง Super Food)

โปรตีน (แป้ง Super Food)

แปรรูปจากวัสดุเหลือทิ้ง

วัสดุรองนอนสัตว์

อาหารสัตว์

เชอเพลิงชีวภาพ

ผลิตภัณฑ์ประจำวัน

เครื่องสำอาง

อาหารและเครื่องดื่ม

วัสดุก่อสร้าง

คอมไพเลอร์

ป่วยชีวภาพ

ยาและผลิตภัณฑ์เสริมอาหาร

อาหารเสริม

เลือกกระดาษ

สิ่งทอและเครื่องนุ่งห่ม

Bioplastic

กระดาง

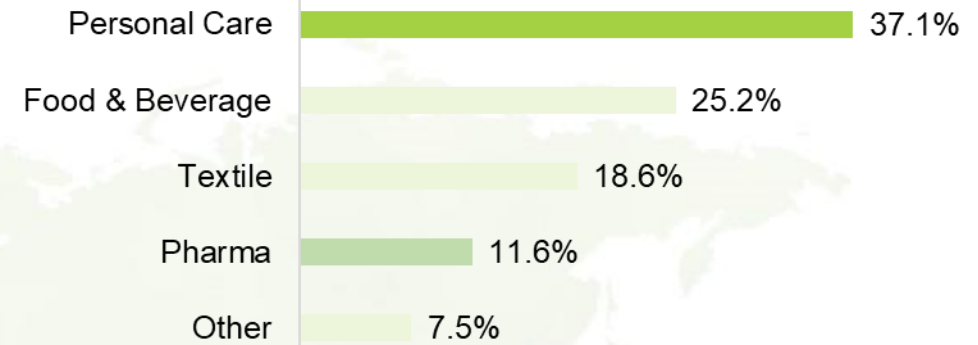
บรรจุกัณฑ์

ทดแทนเคมีภัณฑ์

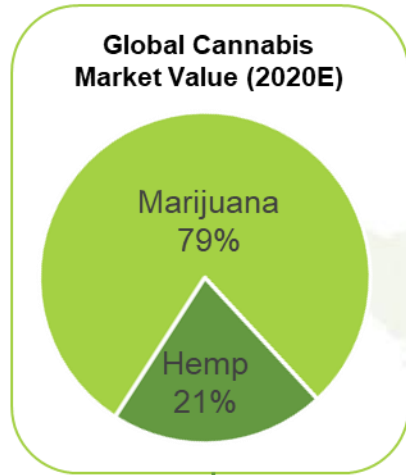
Global Hemp Market Value

มูลค่าตลาดอุตสาหกรรมกัญชาทั่วโลก (พื้นล้านเหรียญสหรัฐ ฯ)

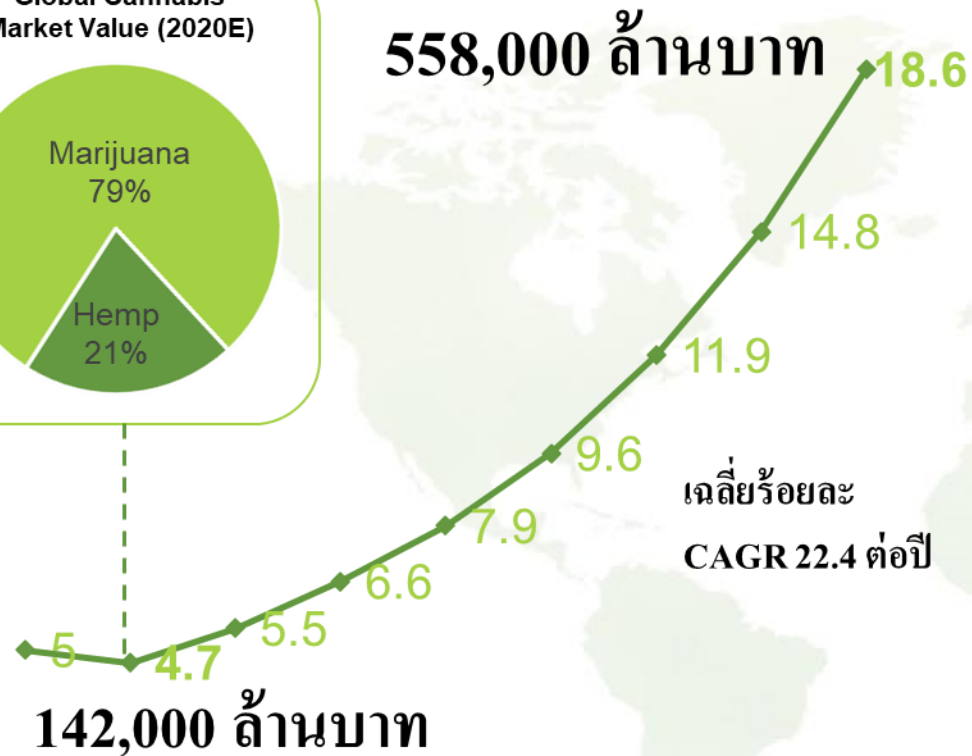
มูลค่าตลาดกัญชา ปี 2563
(แยกตามประเภทผลิตภัณฑ์)



ที่มา : Allied Market Research, Krungsri Research



558,000 ล้านบาท



เฉลี่ยร้อยละ
CAGR 22.4 ต่อปี

142,000 ล้านบาท

2562 2563 2564F 2565F 2566F 2567F 2568F 2569F 2570F

ที่มา : Allied Market Research, New Frontier, Prohibition Partners, Krungsri Research

ตลาดสำคัญ



ผู้ผลิตที่สำคัญ



ห่วงโซ่อุปทานกัญชงขยายตัวต่อเนื่อง สร้างโอกาสให้อุตสาหกรรมแปรรูปกัญชง



กฎกระทรวงกัญชง 63... ทำอะไรได้บ้าง

ปลูก ▶ **คนไทยทุกคนปลูกได้**
ขออนุญาตที่ อ.ย. หรือ สสจ. ที่แปลงตั้งอยู่

ใช้ประโยชน์ ▶ **ทำได้ทุกอย่าง**
แปรรูป / ขยาย / รักษาโรค / ศึกษาวิจัย / เป็นเมล็ดพันธุ์รับรอง / ใช้เส้นใยตามวิถีชีวิต / ประโยชน์ทางราชการ

ผลิตภัณฑ์ ▶ **อาหาร ยา เครื่องสำอาง สมุนไพร เสื้อผ้า เสื้อเกราะ กระดาษ จนวนกั้นความร้อน ฯลฯ**
ผลิตภัณฑ์สุขภาพต้องขอเลข ออย. ก่อนขาย

นำเข้า/ส่งออก ▶ **ติดต่อกับ อ.ย.**
การส่งออกต้องปฏิบัติตามกฎหมายประเทศปลายทางด้วย

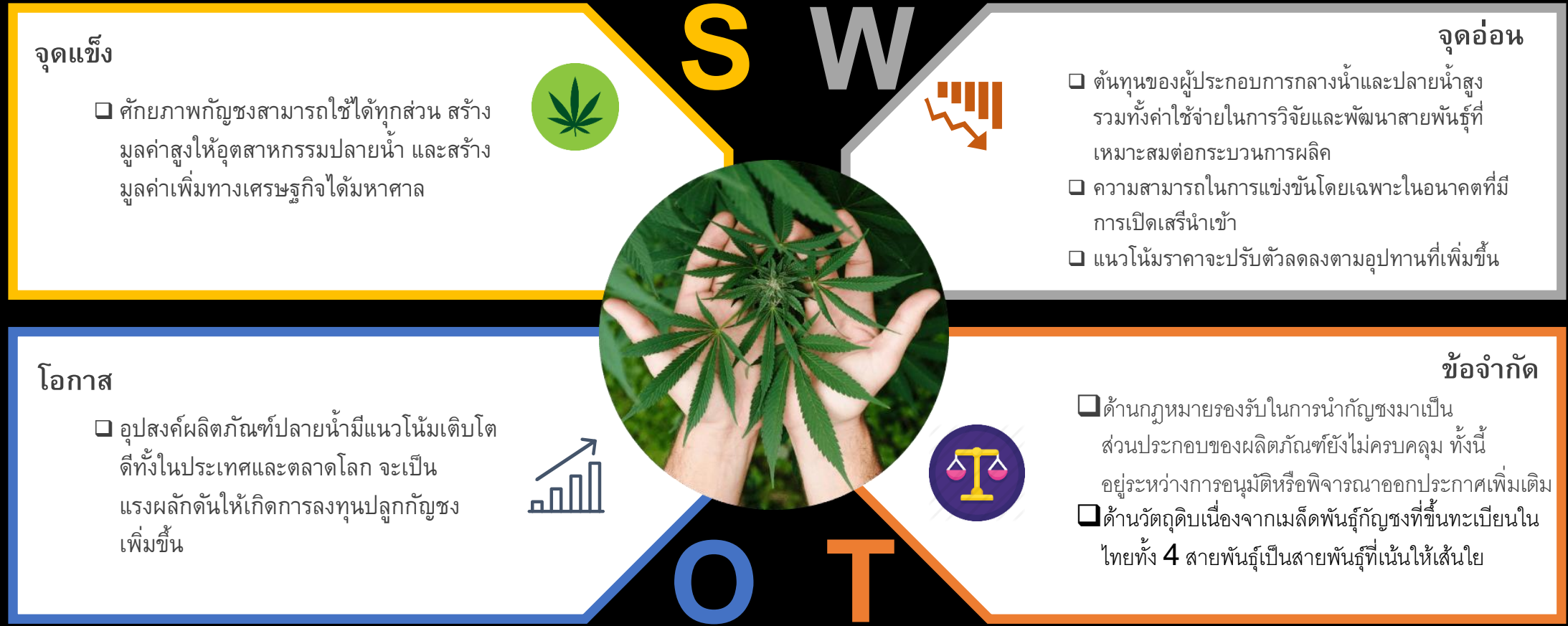


เปิดโอกาสการใช้ประโยชน์เชิงพาณิชย์

การปลดล็อกทางด้านกฎหมาย ทั้งด้านการผลิตและจำหน่าย ที่ให้กัญชงได้รับการยกเว้นจากการเป็นสารเสพติดให้โทษ ยกเว้นช่อดอก ตามประกาศกระทรวงสาธารณสุข

ไทยมีพื้นที่การปลูกกัญชงประมาณ 625 ไร่ ในพื้นที่ 9 จังหวัด และมีแนวโน้มขยายพื้นที่เพาะปลูกเพิ่มขึ้นอย่างต่อเนื่องในจังหวัดอื่นๆ ที่มีความเหมาะสมในการเพาะปลูก

การวิเคราะห์ จุดแข็ง จุดอ่อน โอกาส และข้อจำกัด การพัฒนาอุตสาหกรรมแปรรูปกัญชงของไทย



แผนปฏิบัติการด้านการพัฒนาอุตสาหกรรมพืชกัญชงสู่เชิงพาณิชย์ (พ.ศ. 2566-2570)



วิสัยทัศน์

ไทยเป็น **Industrial Hemp Hub of ASEAN**
ภายใน 5 ปี

ตัวชี้วัดเป้าหมาย



1. ไทยเป็นเป็นผู้ส่งออกผลิตภัณฑ์กัญชงอันดับ 1 ของอาเซียน
2. ผลิตภัณฑ์กัญชงสร้างมูลค่าตลาดให้กับระบบเศรษฐกิจไทยไม่น้อยกว่าร้อยละ 1 ของ GDP ภาคการผลิต (Manufacturing)



สนับสนุนการวิจัยและพัฒนานวัตกรรม ผลิตภัณฑ์ตลอดห่วงโซ่กัญชง

- พัฒนาดันแบบผลิตภัณฑ์และเทคโนโลยีให้รองรับในระดับอุตสาหกรรม
- สร้างเครือข่ายเชื่อมโยงงานวิจัยสู่ภาคอุตสาหกรรม
- ส่งเสริมนวัตกรรมและปกป้องทรัพย์สินทางปัญญา

กษ./อว./อก./สร./พณ./

สภาอุตสาหกรรม/สมาคมการค้าอุตสาหกรรมกัญชงฯ



ส่งเสริมการผลิตและแปรรูปเชิงพาณิชย์

- เพิ่มขีดความสามารถบุคลากรตลอดห่วงโซ่กัญชง
- สนับสนุนเทคโนโลยีและนวัตกรรมการผลิตสู่ผู้ประกอบการ
- ส่งเสริม SMEs ในการ Scale up
- ส่งเสริมการยกระดับผลิตภัณฑ์ให้ได้มาตรฐานสากล

กษ./อว./อก./สร./พณ./ดศ.



สร้างปัจจัยสนับสนุนให้เอื้อต่อการประกอบการ

- พัฒนา และปรับปรุงกฎหมาย/กฎระเบียบ
- ยกระดับมาตรฐานผลิตภัณฑ์อุตสาหกรรมสู่สากล
- สร้างความมั่นคงภาคเกษตร
- สนับสนุนทางการเงิน/การร่วมลงทุนภาคเอกชน
- อำนวยความสะดวกด้านการตรวจรับรองสารสำคัญและมาตรฐานผลิตภัณฑ์
- จัดตั้ง Center of Hemp Excellence (CoHE)
- พัฒนาแพลตฟอร์มเพื่อบริหารจัดการตลอดห่วงโซ่อุปทาน

กษ./อว./อก./สร./พณ./ดศ./กค./ การยาสูบฯ /ยธ.

สภาอุตสาหกรรม/ สสว./ SME bank/ ธกส.



ส่งเสริมด้านการตลาด

- การสร้างช่องทางการตลาด ผ่านการจัดงาน Hemp Expo / Hemp Forum
- ส่งเสริม Digital Market เชื่อมโยงห่วงโซ่อุปทานการค้าโลก เพื่อขยายตลาด
- พัฒนาเชื่อมโยง Logistic



กษ./อว./อก./พณ./ดศ./สมาคมการค้าอุตสาหกรรมกัญชงฯ

ผลิตภัณฑ์ เป้าหมาย



กลุ่มอาหารและ
เครื่องดื่ม



กลุ่มอาหารสัตว์



กลุ่มสิ่งทอและ
เครื่องนุ่งห่ม



กลุ่ม Bio Composite



กลุ่มเครื่องสำอาง และ
ผลิตภัณฑ์เพื่อสุขภาพ



กลุ่มยาและผลิตภัณฑ์
เสริมอาหาร



กลุ่มวัสดุก่อสร้าง



กลุ่มกระดาษและ
บรรจุภัณฑ์กระดาษ





ปีงบประมาณ 2566

เร่งสร้าง Enabling และความมั่นคงทางวัตถุดิบ

- กฎระเบียบ/มาตรฐานได้รับการปรับปรุงให้เอื้อต่อการผลิตเชิงอุตสาหกรรมในระดับสากล
- เกิด Center of Hemp Excellence (CoHE) 1 แห่ง
- มีพัฒนาระบบ Blockchain 1 ระบบ
- ส่งเสริมการทำ Contract Farming/ Smart Farming ตลอดจนรับรอง GAP 100 ราย/ปี
- พัฒนานวัตกรรมการผลิตกัญชง 100 ผลิตภัณฑ์
- เพิ่มขีดความสามารถของผู้ประกอบการตลอดห่วงโซ่กัญชง 100 ราย/ปี
- สร้างรายได้ให้ผู้ประกอบการ 5,000 ลบ.
- จัดงาน Hemp Forum 1 ครั้ง สร้างรายได้ 3,000 ลบ.

ปีงบประมาณ 2567-2568

ยกระดับการผลิตเพื่อสร้างมูลค่าเพิ่มผลิตภัณฑ์กัญชง

- พัฒนานวัตกรรมการผลิตกัญชง 300 ผลิตภัณฑ์ (3 ปี)
- ให้การรับรองมาตรฐานสากล/ GAP/ ขึ้นทะเบียน/ จดทะเบียนสิทธิบัตรผลิตภัณฑ์/ 300 ผลิตภัณฑ์ (3 ปี)
- เพิ่มขีดความสามารถของผู้ประกอบการตลอดห่วงโซ่กัญชง 300 ราย (3 ปี)
- สร้างรายได้ให้ผู้ประกอบการ 15,000 ลบ. (3 ปี)
- จัดงาน Hemp Forum 2 ครั้ง (3 ปี) สร้างรายได้ 6,000 ลบ.
- ยกระดับความรู้และทักษะผู้ประกอบการตลอดห่วงโซ่กัญชง 3,000 คน (3 ปี)

ปีงบประมาณ 2569-2570

สนับสนุนการผลิตนวัตกรรมผลิตภัณฑ์เพื่อการส่งออก

- พัฒนานวัตกรรมการผลิตกัญชง 500 ผลิตภัณฑ์ (5 ปี)
- เพิ่มขีดความสามารถของผู้ประกอบการตลอดห่วงโซ่กัญชง 500 ราย (5 ปี)
- จัดงาน Hemp Forum 3 ครั้ง (5 ปี) สร้างรายได้ 10,000 ลบ.
- รายได้เกษตรกรเพิ่มขึ้นไม่น้อยกว่า 20,000 บาท/ไร่
- รายได้ให้ผู้ประกอบการ 25,000 ลบ. (5 ปี)
- ไทยเป็นผู้นำส่งออกผลิตภัณฑ์กัญชงอันดับ 1 ของอาเซียน

มาตรการที่ 1 สนับสนุนการวิจัยและพัฒนานวัตกรรมผลิตภัณฑ์ ตลอดห่วงโซ่คุณค่า



มาตรการ	แนวทาง	รายละเอียดของแนวทาง	หน่วยงาน
1. สนับสนุนการวิจัยและพัฒนานวัตกรรมผลิตภัณฑ์ตลอดห่วงโซ่คุณค่า	1. พัฒนาค้นแบบผลิตภัณฑ์และเทคโนโลยี ให้รองรับในระดับอุตสาหกรรม	วิจัยและพัฒนานวัตกรรมอุตสาหกรรมกัญชง เพื่อสนับสนุนและเร่งรัดการพัฒนาอุตสาหกรรมกัญชงตลอดห่วงโซ่คุณค่า และเพิ่มขีดความสามารถด้านวิทยาศาสตร์และเทคโนโลยีและนวัตกรรมให้ได้มาตรฐานสากลตรงตามความต้องการของตลาด ให้กับผู้ประกอบการตั้งแต่ระดับต้นน้ำ กลางน้ำ และปลายน้ำ พร้อมทั้งให้บริการแบบครบวงจร	กษ. (กรมวิชาการเกษตร, กรมปศุสัตว์, สวก. สถาบันวิจัยและพัฒนาพื้นที่สูง (สวพศ.)) / อว. (วช., สวทช., วว., วศ., สถาบันการศึกษา) / อก., สถาบันเครือข่าย (อก.) / สธ. (วพ. / อย.)
		- ส่งเสริมและสนับสนุนการดำเนินงานวิจัยและนวัตกรรมจากสถาบันการศึกษามาขยายผลสู่เชิงพาณิชย์อย่างเป็นรูปธรรม	กษ. (กรมวิชาการเกษตร, กรมปศุสัตว์, สวก. สถาบันวิจัยและพัฒนาพื้นที่สูง (สวพศ.)) / อว. (วช., สวทช., วว., วศ., สถาบันการศึกษา) / อก., สถาบันเครือข่าย (อก.) / สธ. (วพ. / อย.) / สมาคมการค้าอุตสาหกรรมกัญชงไทย
		- วิจัยปรับปรุงสายพันธุ์ที่เหมาะสมกับผลิตภัณฑ์เป้าหมาย และพัฒนารูปแบบการปลูกกัญชงที่เหมาะสมกับมูลค่าทางเศรษฐกิจ	กษ. (สถาบันวิจัยและพัฒนาพื้นที่สูง (สวพศ.), กรมวิชาการเกษตร) / สภาอุตสาหกรรมแห่งประเทศไทย / สมาคมการค้าอุตสาหกรรมกัญชงไทย / อว. (สถาบันการศึกษา)
		- วิจัยและพัฒนาวัตถุดิบ (Material development) ควบคู่กับการพัฒนากระบวนการผลิตในระดับอุตสาหกรรม	กษ. (กรมวิชาการเกษตร, กรมปศุสัตว์, สวก. สถาบันวิจัยและพัฒนาพื้นที่สูง (สวพศ.)) / อว. (วช., สวทช., วว., สถาบันการศึกษา) / อก., สถาบันเครือข่าย (อก.) / สธ. (วพ. / อย.)
		- วิจัยความปลอดภัยของผลิตภัณฑ์ที่พัฒนาด้วยเทคโนโลยีและนวัตกรรม	อว. (วช., สวทช., วว., วศ., สถาบันการศึกษา) / อก., สถาบันเครือข่าย (อก.) / สธ. (วพ. / อย.)
		- พัฒนาผลิตภัณฑ์ด้วยเทคโนโลยีและนวัตกรรมที่มีความเป็นไปได้ในการขยายผล (Scale up) ไปสู่การผลิตในระดับอุตสาหกรรม	อว. (วช., วว., วศ.) / อก. / สธ. (วพ. / อย.)



มาตรการที่ 1 สนับสนุนการวิจัยและพัฒนานวัตกรรมผลิตภัณฑ์ ตลอดห่วงโซ่กัญชง

มาตรการ	แนวทาง	รายละเอียดของแนวทาง	หน่วยงาน
1. สนับสนุนการวิจัยและพัฒนานวัตกรรมผลิตภัณฑ์ตลอดห่วงโซ่กัญชง	2. สร้างเครือข่ายเชื่อมโยงงานวิจัยสู่ภาคอุตสาหกรรม	สนับสนุนการทำงานในรูปแบบคลัสเตอร์ตลอดทั้งห่วงโซ่อุปทานกัญชง เช่น เครือข่ายเกษตรกรผู้ปลูก/แปรรูป เครือข่ายระดับอุตสาหกรรมชั้นกลาง และเครือข่ายระดับอุตสาหกรรมชั้นปลาย ร่วมวางแผนการปลูก เตรียมความพร้อมการผลิตวัตถุดิบ เพื่อรองรับการนำไปผลิตเชิงพาณิชย์ และเชื่อมโยงให้งานวิจัยตอบโจทย์เชิงพาณิชย์ ด้วยการ Matching นักวิจัยกับเกษตรกรหรือผู้ผลิต และผู้ค้า	กษ. (กรมวิชาการเกษตร, กรมปศุสัตว์, สถาบันวิจัยและพัฒนาพื้นที่สูง (สวพส.)) / อว. (วช., สวทช., วว., วศ., สถาบันการศึกษา) / อก., สถาบันเครือข่าย (อก.) / สธ. (วพ. / อย.) / พณ. / สมาคมการค้าอุตสาหกรรมกัญชงไทย
		สร้างพันธมิตรทางธุรกิจทั้งในและต่างประเทศ เพื่อแลกเปลี่ยนเทคโนโลยีและนวัตกรรมเพื่อเพิ่มขีดความสามารถในการแข่งขันระยะยาว	กษ. (สวท., สถาบันวิจัยและพัฒนาพื้นที่สูง (สวพส.)) / อว. (วช., สวทช., วว., วศ., สถาบันการศึกษา) / อก., สถาบันเครือข่าย (อก.) / สธ. (วพ. / อย.) / พณ. / สมาคมการค้าอุตสาหกรรมกัญชงไทย
	3. ส่งเสริมนวัตกรรมและปกป้องทรัพย์สินทางปัญญา	สนับสนุนและส่งเสริมผู้ประกอบการไทยให้ขึ้นทะเบียนนวัตกรรม เพื่อนำผลงานวิจัยพัฒนาและนวัตกรรมไทย มาใช้ให้เกิดประโยชน์ต่อการพัฒนาเศรษฐกิจของประเทศ	อว. (สวทช.)
		ส่งเสริมนักวิจัย/ผู้ประกอบการในการจดคุ้มครองทรัพย์สินทางปัญญา	พณ. (กรมทรัพย์สินทางปัญญา)

มาตรการที่ 2 ส่งเสริมการผลิตและแปรรูปเชิงพาณิชย์



มาตรการ	แนวทาง	รายละเอียดของแนวทาง	หน่วยงาน
2. ส่งเสริมการผลิตและแปรรูปเชิงพาณิชย์	เพิ่มขีดความสามารถบุคลากรตลอดห่วงโซ่คุณค่า	สร้างผู้ประกอบการให้มีความรู้และทักษะในการต่อยอดเทคโนโลยีและนวัตกรรม เพื่อสร้างสรรค์คุณค่าและมูลค่าเพิ่มกัญชง ตั้งแต่การยกระดับเกษตรกรในการปลูกพืชเชิงอุตสาหกรรม รวมถึงกฎระเบียบทางการค้าทั้งในและต่างประเทศ ตลอดจนยกระดับบุคลากรภาคการผลิตให้ตรงความต้องการ พัฒนาทักษะกำลังคน (Re-Skill, Up Skill และ New Skill)	กษ. (สวท., สถาบันวิจัยและพัฒนาพื้นที่สูง (สวพส.)) / อว. / อก. / พณ. / ดศ.
	สนับสนุนเทคโนโลยีและนวัตกรรมการผลิตผู้ประกอบการ	พัฒนาและสนับสนุนเทคโนโลยีเครื่องจักรขนาดเล็ก และการแปรรูปขั้นต้น เช่น เครื่องจักรสำหรับการจัดการแปลงปลูก เครื่องอัดเบล เครื่องแยกต้นแห้ง เครื่องลอกเปลือก และเครื่องกะเทาะเปลือกเมล็ด เป็นต้น	อว. (วช./ สวทช., วว.) / อก., สถาบันเครือข่าย (อก.)
	ส่งเสริม SMEs ในการ Scale up	พัฒนาขีดความสามารถของผู้ประกอบการทั้งด้านผลิตภาพและนวัตกรรม ตลอดจนการตลาดสมัยใหม่ ด้วยการสนับสนุนผู้เชี่ยวชาญ/ Big Brother ให้คำปรึกษาเพื่อพัฒนาศักยภาพ SMEs ในการยกระดับสถานประกอบการ	อว./ อก., สถาบันเครือข่าย (อก.)/ พณ. / ดศ.
	ส่งเสริมการยกระดับผลิตภัณฑ์ให้ได้มาตรฐานสากล	ส่งเสริมและสนับสนุนการให้คำแนะนำในการพัฒนาผลิตภัณฑ์ให้ได้มาตรฐานในระดับสากล เช่น GAP, GMP, HACCP, Codex, FDA, USDA เป็นต้น	กษ. (มกอช.) / อว. (วศ.) / อก., สถาบันเครือข่าย (อก.) / สธ. (วพ. /อย.)

มาตรการที่ 3 ส่งเสริมด้านการตลาด



มาตรการ	แนวทาง	รายละเอียดของแนวทาง	หน่วยงาน
3. ส่งเสริมด้านการตลาด	การสร้างช่องทางการตลาด ผ่านการจัดงาน Hemp Expo / Hemp Forum	จัดงานการค้าัญชงระดับโลก เพื่อเป็นการประชาสัมพันธ์ให้ประเทศต่างๆ รู้ว่า “ไทยมีความพร้อมทางด้านการแปรรูปพืชัญชงทั้งในระดับต้นน้ำ กลางน้ำ และเหมาะกับการลงทุนเชิงพาณิชย์ตลอดห่วงโซ่ พร้อมเป็นผู้นำการแปรรูปและศูนย์กลางข้อมูลลัญชงในอาเซียน และสร้างพันธมิตรทางการค้าและเครือข่ายความร่วมมือระหว่างประเทศ	พณ. (กรมการค้าต่างประเทศ, กรมส่งเสริมการค้าระหว่างประเทศ)/ อก., สถาบันเครือข่าย (อก.)/ สมาคมการค้าอุตสาหกรรมกัญชงไทย
	ส่งเสริม Digital Market เชื่อมโยงห่วงโซ่การค้าโลก เพื่อขยายตลาด	พัฒนาระบบตลาด E-commerce และยกระดับการเชื่อมโยงกับช่องทางการค้าระดับโลก	กษ./ อว. / อก., สถาบันเครือข่าย (อก.) / พณ. / ศศ.
	พัฒนาเชื่อมโยง Logistic	พัฒนาระบบ Logistic ที่มีความสัมพันธ์กับการตรวจติดตามและกำกับดูแล	อก. (กสอ., ศศอ.) / พณ.

มาตรการที่ 4 สร้างปัจจัยสนับสนุนให้เอื้อต่อการประกอบการ



มาตรการ	แนวทาง	รายละเอียดของแนวทาง	หน่วยงาน
4. สร้างปัจจัยสนับสนุนให้เอื้อต่อการประกอบการ	พัฒนา และปรับปรุงกฎหมาย/กฎระเบียบ	ปรับปรุงกฎระเบียบต่างๆ ที่เป็นอุปสรรคต่อการพัฒนาผลิตภัณฑ์ใหม่ โดยจัดตั้งหน่วยวิจัยร่วมในการปรับปรุงกฎระเบียบ	กษ./ อก. (สถาบันเครือข่าย (อก.)) / สธ. (อย.) / ขร. (ปปส.)
		ขยายระยะเวลาอายุใบอนุญาตปลูกพืชกัญชง จาก 1 ปี เป็น 3 ปี	สธ. (อย.)
	ยกระดับมาตรฐานผลิตภัณฑ์อุตสาหกรรมสู่สากล	ปรับปรุงและยกระดับมาตรฐานผลิตภัณฑ์อุตสาหกรรมสู่ระดับสากล เพื่อเป็นการเชื่อมต่อห่วงโซ่อุปทาน	อก. (สมอ., / สถาบันเครือข่าย (อก.))
	สร้างความมั่นคงภาคเกษตร	สนับสนุนการดำเนินการ Contract Farming/ Smart Farming /Agrimap และส่งเสริมการปลูกแบบเกษตรอินทรีย์ตามมาตรฐาน GAP /Supply Chain Synchronous Policy	กษ. / อก. / อย. / ศศ. / สภาอุตสาหกรรม
	สนับสนุนทางการเงิน/การร่วมลงทุนภาคเอกชน	สนับสนุนและอำนวยความสะดวก พร้อมทั้งเชื่อมโยงการเข้าถึงแหล่งทุน/มาตรการสนับสนุนของภาครัฐ เช่น โครงการค้ำประกันสินเชื่อ โครงการ Transformation Loan เสริมแกร่ง เป็นต้น	กษ./ อว. / อก. / ศศ. / กค. / สสว. / SME Bank
	อำนวยความสะดวกด้านการตรวจรับรองสารสำคัญและมาตรฐานผลิตภัณฑ์	ยกระดับ/ให้คำปรึกษาเพื่อพัฒนาหน่วยตรวจวิเคราะห์ให้ได้รับการรับรองตามระบบมาตรฐานห้องปฏิบัติการ/ พัฒนาวัสดุอ้างอิงเพื่อการตรวจวิเคราะห์สารสำคัญ พร้อมทั้งลดหย่อนภาษีนำเข้าสารมาตรฐาน	กษ. / อว. (สวทช.) / อก. (สมอ., สถาบันเครือข่าย (อก.)) / สธ. (วพ.)/ กค.



มาตรการที่ 4 สร้างปัจจัยสนับสนุนให้เอื้อต่อการประกอบการ

มาตรการ	แนวทาง	รายละเอียดของแนวทาง	หน่วยงาน
4. สร้างปัจจัยสนับสนุนให้เอื้อต่อการประกอบการ	จัดตั้ง Center of Hemp Excellence (CoHE)	พัฒนาโครงสร้างพื้นฐานด้านเทคโนโลยีและนวัตกรรมเพื่อกระตุ้นการเติบโตของอุตสาหกรรมกัญชง สร้างผลิตภัณฑ์มูลค่าสูงจากการต่อยอดงานวิจัยสู่พาณิชย์ (Pilot Scale for Hemp R&D and Scale up for Commercial) โดยมีผู้เชี่ยวชาญและแรงงานในสายการผลิตรองรับ รวมทั้งเป็นสถานที่สำหรับฝึกสอนแรงงาน และให้บริการ ตรวจสอบวิเคราะห์ ทดสอบ ในการขอรับรองมาตรฐานของไทย (Future Testing & STD Laboratory) นำร่องในพื้นที่ที่มีศักยภาพ เช่น ศูนย์ปฏิรูปอุตสาหกรรมระดับภูมิภาค (Industrial Transformation Center : ITC) (เหนือ ตะวันออกเฉียงเหนือ กลาง และใต้)	อก. (สศอ., กสอ. / สถาบันเครือข่าย (อก.))
	พัฒนาแพลตฟอร์มเพื่อบริหารจัดการตลอดห่วงโซ่อุปทาน	- พัฒนาแพลตฟอร์มเชื่อมโยงข้อมูล เพื่อเป็นศูนย์กลางความรู้และข้อมูล (Demand & Supply) ทั่วโลก เทคโนโลยีนวัตกรรมต่างๆ ตลอดจนกฎระเบียบที่เกี่ยวข้อง ทั้งในประเทศและต่างประเทศ ตั้งแต่ต้นน้ำ กลางน้ำ และปลายน้ำ	กษ. (กรมวิชาการเกษตร, สถาบันวิจัยและพัฒนาพื้นที่สูง (สวพส.)) / อว. (วช, สวทช., วว.) / อก. / อย. (สธ.) / กค. (กรมศุลกากร)
		- พัฒนาระบบ Blockchain เพื่อการตรวจสอบย้อนกลับและสร้างความมั่นคงด้านคุณภาพมาตรฐานและความปลอดภัยแบบ Real Time / Tracking & Traceability system	อก. (สศอ., สถาบันเครือข่าย (อก.)) / สธ. (อย.) / กค. (กรมศุลกากร) / กษ. (สศก., มกอช.) / พณ. / การยาสูบฯ / สมาคมการค้าอุตสาหกรรมกัญชงไทย
		- พัฒนาระบบและเครื่องมือในการประเมินความพร้อมและศักยภาพของเทคโนโลยีของพืชกัญชง เพื่อเพิ่มโอกาสความสำเร็จในการนำงานวิจัยพืชกัญชงไปสู่ระดับอุตสาหกรรม	อก., สถาบันเครือข่าย (อก.)

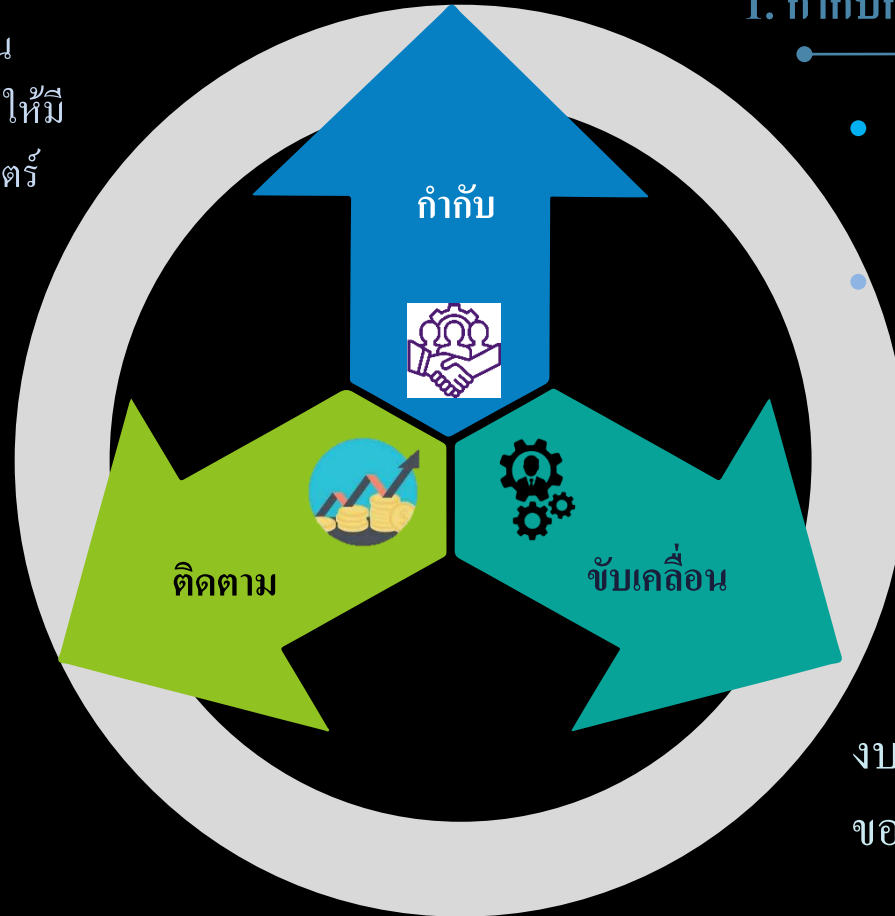
กลไกการขับเคลื่อนแผนปฏิบัติการด้านการพัฒนาอุตสาหกรรมพืชกัญชง

สู่เชิงพาณิชย์ (พ.ศ. 2566-2570)



การดำเนินงาน

ใช้กลไกความร่วมมือระหว่างภาครัฐและภาคเอกชน ผ่าน **คณะกรรมการพัฒนาอุตสาหกรรมแห่งชาติ “กอช.”** เพื่อให้มีการบูรณาการที่สอดคล้องกับ แผนนโยบายและยุทธศาสตร์ของประเทศไทยต่อไป



1. กำกับการดำเนินการตามแผนปฏิบัติการ

- คณะกรรมการพัฒนาอุตสาหกรรมแห่งชาติ “กอช.”
- คณะกรรมการขับเคลื่อนการส่งเสริมและพัฒนาอุตสาหกรรมพืชกัญชงสู่เชิงพาณิชย์

3. ติดตามผลการปฏิบัติงาน

คณะกรรมการขับเคลื่อนการส่งเสริมและพัฒนาอุตสาหกรรมพืชกัญชงสู่เชิงพาณิชย์

2. ขับเคลื่อนแผนปฏิบัติการ

งบบูรณาการและแผนยุทธศาสตร์
ของแต่ละหน่วยงาน เช่น อก. กษ. อว. พณ. ดศ. สธ. เป็นต้น



Thank you